



CS 1200

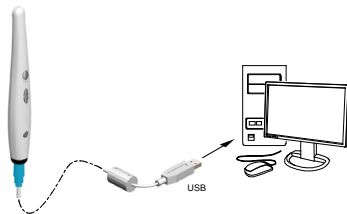
Kurzübersicht



Kamera- und Software-Installation

So schließen Sie die Kamera an einen Computer an:

1. Schließen Sie die Kamera an den Computer an.



2. Legen Sie die DVD der **CS Imaging Software** in das DVD-Laufwerk und installieren Sie die Software. Siehe dazu die Dokumentation zur **CS Imaging Software**: Einzelheiten zum Installationsverfahren finden Sie im *CS Imaging - Installations- und Konfigurationshandbuch (SM998_DE)*.

Informationen zum Installieren der Bildbearbeitungssoftware mit TWAIN-Schnittstelle finden Sie im Benutzerhandbuch Ihrer Bildbearbeitungssoftware.

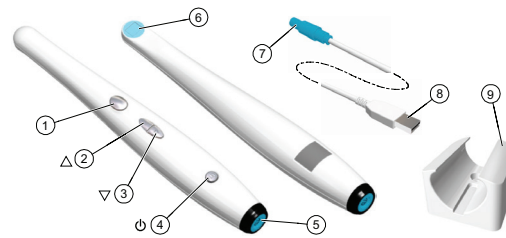
3. Legen Sie die **Installationsassistenten-DVD für CS intraorale Kameras** in das DVD-Laufwerk ein. Falls die DVD nicht automatisch startet, navigieren Sie zu Ihrem DVD-Laufwerk im Windows Explorer und doppelklicken Sie auf die Datei **Launcher.exe**.
4. Folgen Sie den Anweisungen auf dem Bildschirm, um die **Aufnahme-Schnittstelle** zu installieren und die Kamera einzurichten.

Möglicherweise werden Sie gefragt, ob Sie die Software installieren möchten.



Aktivieren Sie das Kontrollkästchen Software von „Carestream Health“ immer vertrauen und klicken Sie auf Installieren.

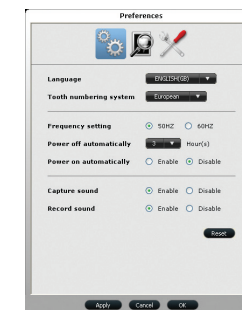
Übersicht der Kamera






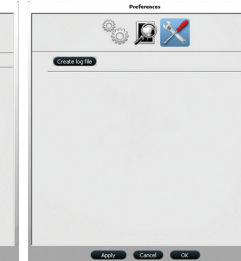
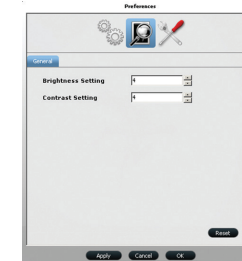
- | | |
|---------------------------------|-----------------------------|
| 1. Aufnahmetaste | 6. Kameralinse |
| 2. Überprüfen-Taste (rückwärts) | 7. Push-Pull-Steckverbinder |
| 3. Überprüfen-Taste (vorwärts) | 8. USB-Anschluss |
| 4. Ein-/Aus-Taste (LED-Anzeige) | 9. Kamerahalter |
| 5. Kabelanschluss | |

Voreinstellungen

Klicken Sie in der **Aufnahmeschnittstelle** auf , um die Kamera- und Software-Optionen festzulegen.

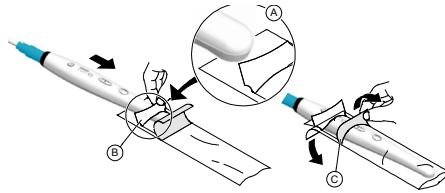


- Klicken Sie auf , um Audiobenachrichtigungen zu aktivieren/deaktivieren.
- Klicken Sie auf , um Helligkeits- und Kontrasteinstellungen anzupassen.
- Klicken Sie auf , um eine Protokolldatei für schnellere Servicereaktion zu erstellen.

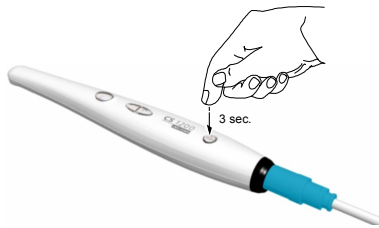






Aufnahmen und Betrachten von Videos auf einem Computer

1. Wischen Sie die Linse mit einem feuchten, fusselfreiem Tuch oder einem speziellen Tuch für Kameralinsen ab.
2. Bringen Sie eine Schutzhülle an der Kamera an.



3. Schalten Sie die Kamera ein.





4. Starten Sie die **CS Imaging Software**. Wenn Sie Bildbearbeitungssoftware mit TWAIN-Schnittstelle verwenden, finden Sie weitere Informationen im *CS 1200 Benutzer- und Installationshandbuch*.
5. Erstellen oder öffnen Sie einen Patientendatensatz, wenn anwendbar.
6. Klicken Sie in der **CS Imaging Software** auf  oder  und wählen Sie Ihre Kamera aus.
7. Bitten Sie den Patienten, den Mund ganz zu öffnen.
8. Halten Sie die Kamera über den aufzunehmenden Bereich. Das Videobild wird auf dem Vorschaubildschirm angezeigt.
9. Um die Aufnahme zu starten, klicken Sie in der **Aufnahme-Schnittstelle** auf  und klicken Sie erneut, um sie zu beenden.
10. Verwenden Sie die Optionen der Symbolleiste, um aufgenommene Videos anzupassen, zu speichern oder zu löschen.
11. Wenn Sie fertig sind, klicken Sie auf , um die **Aufnahme-Schnittstelle** zu schließen.
12. Entfernen und entsorgen Sie die Schutzhülle.

Carestream Dental

A Division of Carestream Health, Inc.
150 Verona St.
Rochester, NY USA 14608



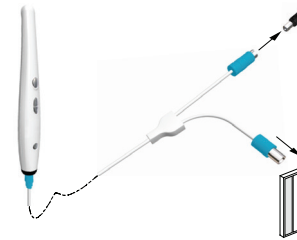
Aufnahmen und Betrachten von Bildern auf einem Computer

1. Wiederholen Sie die Schritte 1-8 von **Aufnahmen und Betrachten von Videos**.
2. So nehmen Sie ein Bild auf: Drücken Sie die Aufnahmetaste an der Kamera. ODER Klicken Sie auf  in der **Aufnahme-Schnittstelle**.
3. Verwenden Sie die Optionen der Symbolleiste, um aufgenommene Bilder anzupassen, zu speichern oder zu löschen.
4. Wenn Sie fertig sind, klicken Sie auf , um die **Aufnahme-Schnittstelle** zu schließen.
5. Entfernen und entsorgen Sie die Schutzhülle.

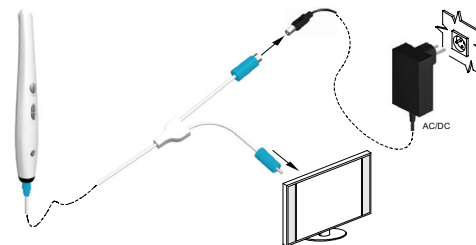
Aufnahmen und Betrachten von Bildern am Bildschirm

1. Schließen Sie die Kamera an einen Bildschirm an.

S-Video-Anschluss



AV-Anschluss



2. Wiederholen Sie die Schritte 1-3 von **Aufnahmen und Betrachten von Videos**.
3. Halten Sie die Taste „Überprüfen“ für 3 Sekunden gedrückt. Das Dialogfeld **Patientennummer** wird angezeigt.
4. Drücken Sie die Schaltflächen „Überprüfen“ erneut, um dem Patienten eine Nummer zuzuordnen.
5. Drücken Sie die **Aufnahme-Taste**, um die Auswahl zu bestätigen. Der Live-Video Modus wird angezeigt.
6. Bitten Sie den Patienten, den Mund ganz zu öffnen.
7. Halten Sie die Kamera über den aufzunehmenden Bereich.
8. Drücken Sie auf die **Aufnahme-Taste** der Kamera, um ein Bild aufzunehmen.
9. Drücken Sie die „Überprüfen“-Taste, um die gespeicherten Bilder der Reihe nach zu betrachten.
10. Entfernen und entsorgen Sie die Schutzhülle, wenn Sie mit dem Patienten fertig sind.

Übersicht der Aufnahme-Schnittstelle

Live-Video




1. Vorschaubildschirm
2. Schaltfläche Live-Video
3. Überprüfen-Taste
4. Aufnahmetaste
5. Videoaufnahme-Schaltfläche
6. Schaltfläche „Voreinstellungen“
7. Beenden

Überprüfungsbildschirm



1. Überprüfungsbildschirm
2. Bildergalerie
3. Überprüfen-Taste
4. Schaltfläche „Zahndiagramm-Kommentar“
5. Schaltfläche „Format auswählen“
6. Bildverarbeitungs-Dialogfeld
7. Beenden

Allgemeine Tipps

- Für detaillierte Informationen zu den Funktionen von Kamera und Software lesen Sie bitte das Benutzerhandbuch.
- Installieren Sie den Kamerahalter (Anweisungen finden Sie im Benutzerhandbuch)
- Ruhemodus: Nach dem Einsetzen in den Kamerahalter oder nach 1,5 Minuten im Leerlauf wechselt die Kamera in den Ruhemodus. Um die Kamera wieder zu verwenden, nehmen Sie sie auf oder betätigen Sie die **Aufnahme-Taste**.
- Automatische Abschaltung: Nach drei Stunden im Leerlauf (Standardeinstellung) schaltet sich die Kamera automatisch aus.
-  Schaltfläche Voreinstellungen: Ruft das Dialogfeld **Voreinstellungen** auf.